

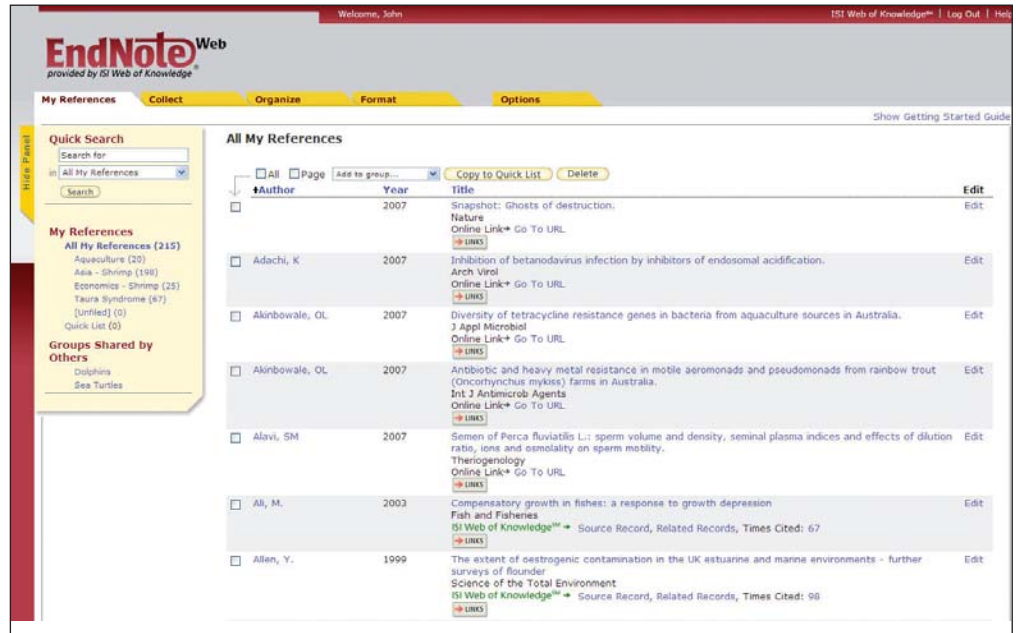
EndNote Web[®] Quick Reference Card

EndNote Web é um serviço através da Web projetado para auxiliar estudantes e pesquisadores no processo de elaboração de artigos de pesquisa. ISI Web of Knowledge, EndNote Desktop e EndNote Web são projetados para trabalhar continuamente em conjunto e otimizar sua pesquisa.

Estudantes universitários podem organizar suas referências para citação em artigos. Pesquisadores profissionais e estudantes de pós-graduação podem usar o EndNote Web como complemento perfeito para o EndNote e outras ferramentas para criação de textos da área de trabalho, bem como para armazenar referências entre suas sessões de pesquisa no ISI Web of Knowledge.

O EndNote Web permite a você...

- Reunir, rápida e facilmente, informações de referência de uma ampla variedade de fontes de dados online como o PubMed e o ISI Web of Knowledge por meio de exportação direta, pesquisa online ou importação de arquivos de texto.
- Armazenar até 10.000 referências em sua base de dados pessoal (EndNote Web Library), protegida por senha, disponível em qualquer lugar que você tenha acesso à Internet.
- Compartilhar referências com outros usuários do EndNote Web para facilitar a colaboração.
- Transferir facilmente as referências para ou do EndNote na área de trabalho.
- Cite-While-You-Write[™] no Microsoft Word para inserir referências e formatar documentos instantaneamente.



The screenshot displays the EndNote Web interface. At the top, it says "Welcome, John" and "ISI Web of Knowledge | Log Out | Help". Below this is the "EndNote Web" logo and "provided by ISI Web of Knowledge". The main navigation bar includes "My References", "Collect", "Organize", "Format", and "Options". A "Quick Search" box is on the left, and a "My References" sidebar shows 215 references categorized by subject like Aquaculture (20) and Economics - Shrimp (23). The main area, "All My References", shows a table of references with columns for Author, Year, Title, and Edit. The table lists several references from 2003 to 2007, including titles like "Snapshot: Ghosts of destruction. Nature Online Link+ Go To URL" and "Antibiotic and heavy metal resistance in motile aeromonads and pseudomonads from rainbow trout (Oncorhynchus mykiss) farms in Australia."

Author	Year	Title	Edit
	2007	Snapshot: Ghosts of destruction. Nature Online Link+ Go To URL	Edit
Adachi, K	2007	Inhibition of betanodavirus infection by inhibitors of endosomal acidification. Arch Virol Online Link+ Go To URL	Edit
Akinbowale, OL	2007	Diversity of tetracycline resistance genes in bacteria from aquaculture sources in Australia. J Appl Microbiol Online Link+ Go To URL	Edit
Akinbowale, OL	2007	Antibiotic and heavy metal resistance in motile aeromonads and pseudomonads from rainbow trout (Oncorhynchus mykiss) farms in Australia. Int J Antimicrob Agents Online Link+ Go To URL	Edit
Alavi, SM	2007	Semen of Perca fluviatilis L.: sperm volume and density, seminal plasma indices and effects of dilution ratio, ions and osmolality on sperm mobility. Theriogenology Online Link+ Go To URL	Edit
Ali, M.	2003	Compensatory growth in fishes: a response to growth depression Fish and Fisheries ISI Web of Knowledge [™] + Source Record, Related Records, Times Cited: 67	Edit
Allen, Y.	1999	The extent of oestrogenic contamination in the UK estuarine and marine environments - further surveys of founder Science of the Total Environment ISI Web of Knowledge [™] + Source Record, Related Records, Times Cited: 98	Edit

Registro

1 Registro para acesso

Registre-se para criar sua *EndNote Web*.

Vá para www.myendnoteweb.com e clique no link **"Sign Up"** para registrar-se.

Se você já estiver registrado no *ISI Web of Knowledge*, não precisará registrar-se novamente para *EndNote Web*. Vá para www.myendnoteweb.com para efetuar login usando a mesma credencial de entrada.

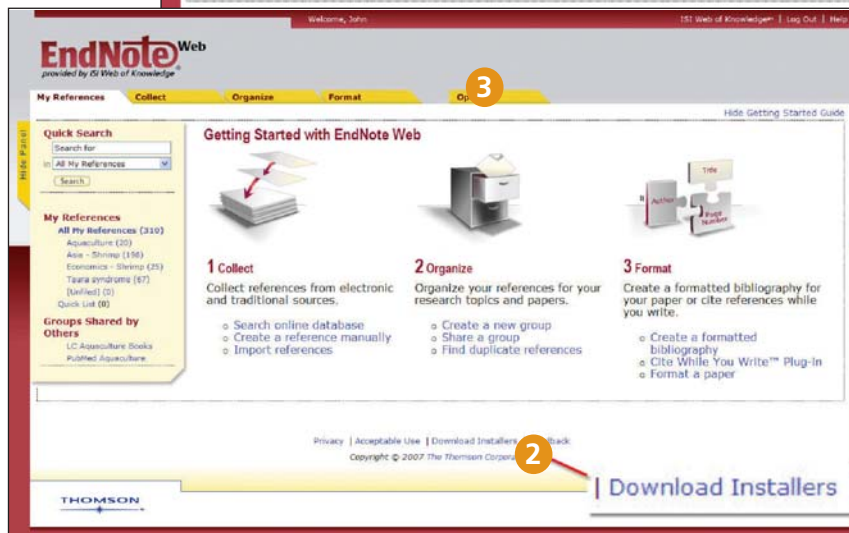
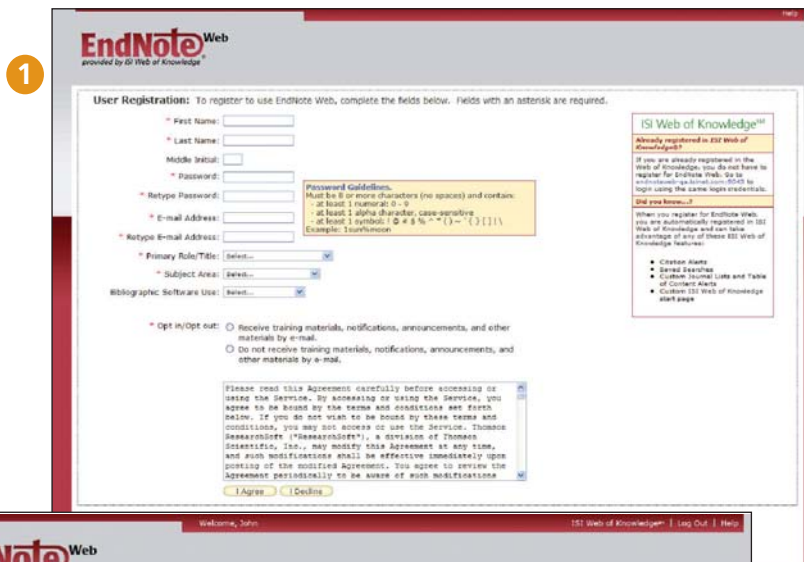
2 Instalar Barras de Ferramentas

Clique no link **"Download Installers"** na parte inferior da página.

Deste ponto, você pode carregar os instaladores para o plug-in *Cite-WhileYou-Write* para o Microsoft Word para Windows ou Macintosh, bem como para as barras de ferramentas do *EndNote Web* para Internet Explorer (somente para Windows) ou Firefox (Windows ou Macintosh).

3 Guia de Introdução

Ao se conectar pela primeira vez à sua conta do *EndNote Web* após o registro, você observará a guia **"Getting Started with EndNote Web"** que oferece links para ajudá-lo a agrupar, organizar e formatar suas referências. Você pode visualizar essa opção a qualquer momento, clicando no link **"Show/Hide Getting Started Guide"** no canto superior direito da página.



Reunir Referências

1 Exportação Direta

Quando estiver pesquisando recursos no *ISI Web of Knowledge*, você pode salvar os resultados das pesquisas diretamente em sua base de dados pessoal do *EndNote Web* clicando no botão **"Save to EndNote Web"**. As referências salvas em sua base de dados pessoal do *EndNote Web* serão exibidas com um ícone do *EndNote Web*, permitindo que você saiba que essas referências já foram salvas em sua base de dados pessoal.

2 Pesquisa Online

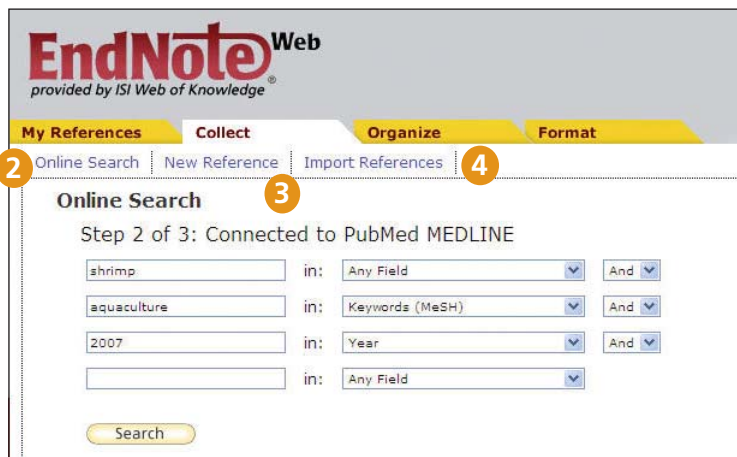
Para pesquisar, clique na guia **"Collect"**, depois clique em **"Online Search"**. Você pode realizar pesquisas nos produtos *ISI Web of Knowledge*SM, *PubMed*[®] e muitos outros sites de bases de dados de referência e catálogos de biblioteca diretamente pelo *EndNote Web*.

3 Adicionar referências manualmente

Você também pode digitar referências em sua base de dados pessoal. Clique em **"New Reference"** na guia **"Collect"**, selecione o tipo de referência e introduza os dados bibliográficos nos campos apropriados.

4 Importação de Referências

Você também pode adicionar referências à sua base de dados pessoal importando essas referências que estejam em um arquivo de texto comum. Clique em **"Import References"** na guia **"Collect"**, navegue até selecionar o arquivo de texto, selecione o filtro de importação correto para a base de dados de onde as referências foram extraídas e clique na opção **"Import"**.



Organizar e compartilhar referências

1 Minhas Referências

Na guia **"My References"**, você observa a exibição de várias colunas que mostram um resumo de suas referências. No painel de navegação à esquerda, você poderá ver seu próprio Grupo de referências, bem como quaisquer outros Grupos que outros usuários do *EndNote Web* tenham compartilhado com você.

Clique nos cabeçalhos da coluna para classificar suas referências em ordem alfabética por esse campo.

Clique em qualquer outro nome de autor para pesquisar e exibir uma lista de referências daquele autor. Clique em qualquer título para visualizar uma exibição com referência detalhada. Clique no link Edit para modificar uma referência.

Quando você seleciona um grupo em **'All My References'** no painel de navegação à esquerda, o grupo aparece exibindo cada campo de autor, ano e título da referência. Cada página exibe, por padrão, 10 referências, embora você possa defini-la para exibir até 50 por página. Use o menu de paginação na parte inferior de cada página para navegar pelo grupo.

Clique nas caixas de seleção e use o menu suspenso **"Add to group"** para adicionar referências a um grupo. Uma única referência pode estar dentro de mais de um grupo.

2 Organizar

Na guia **"Organize"** você pode criar, excluir ou renomear seus próprios Grupos (até 500) para ajudar a categorizar suas referências.

Após criar um grupo, clique no botão **"Share Group"** para compartilhar as referências naquele Grupo com outros usuários do *EndNote Web*.

É possível ter registros duplicados em sua base de dados pessoal. Clique no link **"Find Duplicates"** na guia **"Organize"** para facilitar a identificação e a exclusão dos duplicados. O *EndNote Web* compara os campos Autor, Ano, Título e Referência ao identificar duplicatas.

1

2

My Groups +	Number of References	Share Group	Rename	Delete
Aquaculture	20	Share Group	Rename	Delete
Asia - Shrimp	198	Share Group	Rename	Delete
Economics - Shrimp	25	Share Group	Rename	Delete
Taura syndrome	67	Share Group	Rename	Delete

New Group = Shared

Cite While You Write™ no Microsoft Word

Use o plug-in *EndNote Web* Cite While You Write para inserir referências e formatar citações e bibliografias instantaneamente enquanto você digita seus artigos no Word.

1 Localize Citações

e insira em seu manuscrito.

2 Formatar Bibliografia

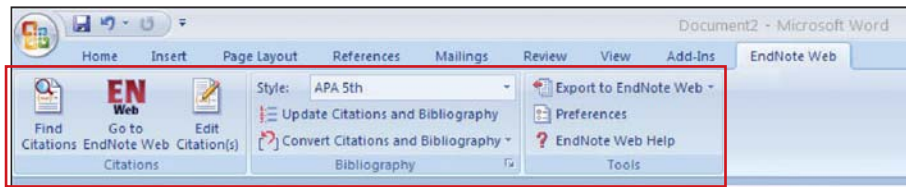
Toda vez que você encontra e insere uma citação em seu documento, a bibliografia é formatada instantaneamente de acordo com o estilo selecionado. Escolha dentre milhares de estilos de saída disponíveis.

3 Edite citações

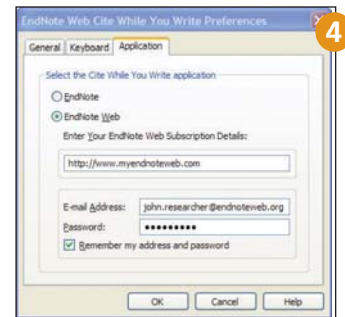
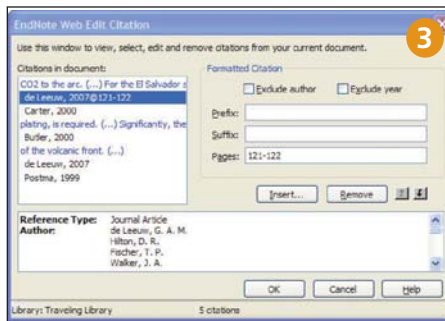
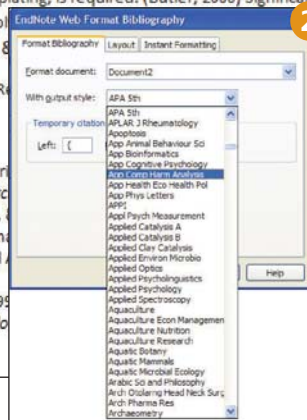
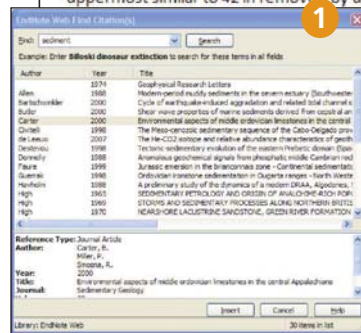
para adicionar ou excluir informações existentes na citação, adicione ou exclua uma citação, ou altere a ordem das citações em um grupo.

4 Cite-While-You-Write com o EndNote Web, com o EndNote ou ambos

Documentos criados usando o Cite While You Write no *EndNote Web* são também compatíveis com a versão local do *EndNote*. Você pode iniciar redigindo um documento usando referências vindas de sua versão local do *EndNote*, e adicionar a ela citações de sua base de dados pessoal em *EndNote Web*, e assim todas as citações e bibliografias serão instantaneamente formatadas e atualizadas. Em Preferências, você pode escolher a barra de ferramentas do Cite While You Write para o *Endnote* ou *EndNote Web*.



We use the L/S ratio of El Salvador geothermal fluids, together with estimates of the CO2 Output flux from the arc, to constrain the amount and composition of subducted sediments involved in the Supply of CO2 to the arc. (de Leeuw, Hilton, Fischer, & Walker, 2007) For the El Salvador segment of the volcanic front, a similar to 180 m continuous section of the incoming sedimentary pile - with the uppermost similar to 42 m removed by under-plating, is required. (Butler, 2000) Significantly, there is volcanic



Transferir referências para/desde o EndNote

Transfira facilmente as referências para / ou das bibliotecas do EndNote local, usando o EndNote X.0.2 ou posterior.

1 No EndNote

Selecione Ferramentas/EndNote Web...

2 Selecione a direção

Você pode transferir desde o EndNote Web para EndNote (e especificar permitir duplicação ou não) ou desde o EndNote para o EndNote Web (mostrando referências, todas as referências em sua base de dados pessoal ou todas as referências em um grupo).

3 Informações da Biblioteca na Web

Clique no botão "Web Library Info" para ver quantas referências você tem em sua base de dados pessoal no EndNote Web.

4 Transferir

Transfira até 500 referências de uma única vez.

Obtendo Ajuda

Clique no link **Help** no canto superior direito de qualquer página, para obter descrições detalhadas de ajuda.

Contate o Suporte Técnico de sua região em:

<http://scientific.thomson.com/support/techsupport>

Contate a equipe de treinamento em:

<http://scientific.thomson.com/support/training/contacttraining/>

Para acessar módulos de treinamentos gravados:

<http://scientific.thomson.com/support/recordedtraining/>

